

Concurso Público para provimento de vagas do Poder Executivo do
Município de Turvânia – GO

PEDAGOGO

CADERNO DE QUESTÕES

04/02/2024

DISCIPLINA	QUESTÕES
Língua Portuguesa	01 a 10
Matemática	11 a 20
Atualidades e História, Geografia e Conhecimentos Gerais de Goiás e de Turvânia	21 a 25
Noções de Informática	26 a 30
Conhecimentos sobre Educação	31 a 40
Conhecimentos Específicos do Cargo	41 a 50

SOMENTE ABRA ESTE CADERNO QUANDO AUTORIZADO

LEIA ATENTAMENTE AS INSTRUÇÕES

Atenção: Transcreva no espaço designado da sua FICHA DE IDENTIFICAÇÃO, com sua caligrafia usual, considerando as letras maiúsculas e minúsculas, a seguinte frase:

Enxergar a paz através do céu.

1. Quando for autorizado abrir o caderno de questões, verifique se ele está completo ou se apresenta imperfeições gráficas que possam gerar dúvidas. Se isso ocorrer, solicite outro exemplar ao(a) fiscal de sala.
2. Este caderno é composto por questões de múltipla escolha. Cada questão apresenta quatro alternativas de respostas, das quais apenas uma é a correta.
3. O cartão-resposta é personalizado e não será substituído em caso de erro no preenchimento. Ao recebê-lo, confira se seus dados estão impressos corretamente. Se houver erro de impressão, notifique o(a) fiscal de sala.
4. Preencha, integralmente, um alvéolo por questão, utilizando caneta de tinta AZUL ou PRETA, fabricada em material transparente. A questão deixada em branco, com rasura ou com marcação dupla terá pontuação ZERO.

CONCURSO PÚBLICO

QUESTÃO 01

Leia o cartum a seguir.



Disponível em: <<https://www.instagram.com/dukechargista/>>. Acesso em: 20 nov. 2023.

Na fala presente no cartum, as vírgulas foram usadas para

- (A) evidenciar um adjunto adverbial.
- (B) isolar um vocativo.
- (C) indicar um aposto explicativo.
- (D) coordenar uma oração.

QUESTÃO 02

Leia o texto a seguir.



Disponível em: <<https://www1.folha.uol.com.br/webstories/cultura/2021/06/as-reflexoes-de-mafalda/>>. Acesso em: 30 nov. 2023.

Ao analisar o uso da palavra “caminha” usada pela mãe e por Mafalda, no primeiro quadrinho, tem-se interpretações diferentes para o termo. Assim, respectivamente, elas apresentam

- (A) uma ideia ambígua e outra de ironia.
- (B) uma ideia de ironia e outra de ambiguidade.
- (C) uma ideia de uso carinhoso da palavra e outra de sentido pejorativo.
- (D) uma ideia de ironia e ambiguidade e outra de uso carinhoso da palavra.

QUESTÃO 03

Observe a imagem a seguir.



Disponível em: <<https://faciletrando.wordpress.com/2014/07/31/ambguidade/>>. Acesso em: 25 jan. 2024.

Em textos polissêmicos, a mudança de sentido pode provocar, também, mudança na classificação gramatical. Considerando o sentido e a morfologia da palavra “muda”, ela é classificada, a depender da interpretação, como

- (A) verbo ou pronome.
- (B) adjetivo ou verbo.
- (C) adjetivo ou substantivo.
- (D) substantivo ou verbo.

Leia o Texto 1 para responder às questões de 04 a 06.

Texto 1

A saga dos agrotóxicos

Impulsionado por ruralistas e rechaçado por ambientalistas, o projeto de lei que facilita autorizações para o comércio de agrotóxicos foi aprovado pelo Congresso, depois de mais de duas décadas de tramitação, e vai à sanção presidencial. O ponto mais problemático se refere ao esvaziamento das atribuições da Anvisa e do Ibama, que assumem papel de consultores, enquanto as liberações se concentram no Ministério da Agricultura. [...] Deve-se considerar que, no primeiro semestre deste ano, foram liberados 231 produtos [...]. De todo modo, a estipulação no projeto de um período para liberações é sensata. O prazo máximo pode variar de 30 dias (para produtos destinados apenas à pesquisa) a dois anos (produtos novos). Os senadores demonstraram sobriedade ao aprovar o diploma com alterações e supressões.

Disponível em: <<https://www1.folha.uol.com.br/opiniaio/2023/12/a-novela-dos-agrotoxicos.shtml>>. Acesso em: 02 dez. 2023.

QUESTÃO 04

No fragmento em análise, há duas orações subordinadas adjetivas introduzidas por pronomes relativos. Elas são classificadas, respectivamente, em

- (A) oração subordinada adjetiva explicativa e oração subordinada adjetiva restritiva.
- (B) oração subordinada adjetiva restritiva e oração subordinada adjetiva explicativa.
- (C) oração subordinada adjetiva explicativa reduzida de participio e oração subordinada adjetiva restritiva.
- (D) oração subordinada adjetiva restritiva reduzida de participio e oração subordinada adjetiva explicativa.

QUESTÃO 05

No terceiro parágrafo do fragmento, há o termo “que”, em “Deve-se considerar que, no primeiro semestre deste ano, foram liberados 231 produtos”. Analisando-o morfossintaticamente, ele é classificado como

- (A) conjunção integrante.
- (B) pronome relativo.
- (C) conjunção consecutiva.
- (D) conjunção explicativa.

QUESTÃO 06

No trecho “Deve-se considerar que, no primeiro semestre deste ano, foram liberados 231 produtos”, há, na ordem em que o período está escrito,

- (A) uma oração principal e uma oração coordenada explicativa.
- (B) uma oração principal e uma oração subordinada adverbial consecutiva.
- (C) uma oração principal e uma oração subordinada substantiva objetiva direta.
- (D) uma oração coordenada assindética e uma oração subordinada substantiva apositiva.

QUESTÃO 07

Leia o texto a seguir.



Disponível em: <<https://startpubli.wordpress.com/2015/06/16/pecas-publicitarias-da-disciplina-criacao-publicitaria/>>. Acesso em: 25 jan. 2024.

A palavra “irresistível”, presente no texto, é formada pelo processo de derivação parassintética, porque

- (A) acrescentou-se a ela apenas um prefixo ao radical.
- (B) apresentou um sufixo e um prefixo simultaneamente.
- (C) reduziu-se a forma da palavra, mas se manteve o radical.
- (D) apresentou um prefixo e um sufixo, mas não simultaneamente.

QUESTÃO 08

Leia o poema a seguir.

Ciranda ao redor do mundo

Se todas as moças do mundo
Quisessem se dar
A mão ao redor do mar
Poderiam dançar uma ciranda

Se todos os rapazes do mundo
Quisessem ser marinheiros
Sairiam em barcos ligeiros
Pelo mar profundo
Saltando de onda em onda...

Poderiam então
Fazer uma ciranda
Ao redor do mundo
Se toda gente do mundo
Quisesse se dar a mão...

FORT, Paul. In: *Obras-primas da poesia universal*. Trad. Raymundo Magalhães Junior. São Paulo. Martins Fontes.

Na primeira estrofe do poema, o termo “se” se repete apresentando sentidos diferentes. Em relação à função gramatical que ocupam no período, eles são, respectivamente

- (A) uma conjunção condicional e um pronome apassivador.
- (B) uma conjunção coordenativa e um pronome reflexivo.
- (C) uma conjunção condicional e um pronome reflexivo.
- (D) um pronome reflexivo e um índice de indeterminação do sujeito.

QUESTÃO 09

Leia a placa a seguir.



Disponível em: <<https://questoes.grancursosonline.com.br/questoes-de-concursos/lingua-portuguesa/2243588>>. Acesso em: 25 jan. 2024.

A placa apresenta um erro de concordância nominal que pode ser corrigido da seguinte forma:

- (A) Proibida a passagem de pedestres.
- (B) Proibida passagem de pedestres.
- (C) Proibido passagem de pedestres.
- (D) Proibido as passagens dos pedestres.

QUESTÃO 10

Leia a placa a seguir.



Disponível em: <<https://www.naotemcrase.com/2016/03/sujeito-guincho.html>>.
Acesso em: 25 jan. 2024.

Há, na placa, um acento grave indicativo de crase usado de maneira equivocada. Tal desvio constitui-se em um erro de

- (A) regência nominal.
- (B) regência verbal.
- (C) concordância nominal.
- (D) concordância verbal.

RASCUNHO

RASCUNHO

QUESTÃO 11

Quantos anagramas diferentes podem ser formados com as letras da palavra TANIA?

- (A) 120 anagramas.
- (B) 60 anagramas.
- (C) 15 anagramas.
- (D) 5 anagramas.

QUESTÃO 12

Dado o sistema $\begin{cases} x + y + z = 2 \\ y + z = 4 \\ z = 5 \end{cases}$ encontre o resultado do produto $x \cdot y \cdot z$

- (A) -20.
- (B) -10.
- (C) 10.
- (D) 20.

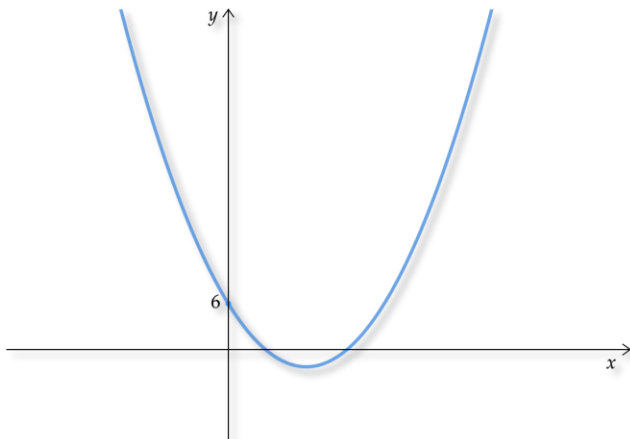
QUESTÃO 13

Qual o valor da diagonal de um cubo de volume $64m^3$?

- (A) $8\sqrt{2}$
- (B) $4\sqrt{2}$
- (C) $8\sqrt{3}$
- (D) $4\sqrt{3}$

QUESTÃO 14

Observe o gráfico a seguir.



Para qual das funções quadráticas abaixo o gráfico é representado na figura?

- (A) $f(x) = x^2 - 4x - 3$
- (B) $f(x) = x^2 + 4x + 3$
- (C) $f(x) = 2x^2 - 8x + 6$
- (D) $f(x) = 3x^2 + 5x + 6$

QUESTÃO 15

Qual a representação decimal da dízima periódica $0,606\overline{66}$?

- (A) $546/900$
- (B) $303/500$
- (C) $201/300$
- (D) $100/150$

QUESTÃO 16

Leia o caso a seguir.

Em janeiro de 2022, o senhor J fez um empréstimo de R\$12000,00 a juros compostos de 5% ao mês.

Qual o montante da dívida do senhor J em janeiro de 2024?

- (A) $12000(0,05)^{24}$
- (B) $12000(1,05)^{24}$
- (C) $12000(1 + 0,05 \cdot 24)$
- (D) $12000(1,05 \cdot 24)$

QUESTÃO 17

Em qual das alternativas o produto de um número complexo por seu conjugado é igual a 100?

- (A) $10 + i$
- (B) $9 + 3i$
- (C) $6 + 8i$
- (D) $3 + 4i$

RASCUNHO

QUESTÃO 18

O conjunto solução da inequação $|x - 5| \leq 4$ é dado por

- (A) $\{x \in \mathbb{R} | x \leq 9\}$
- (B) $\{x \in \mathbb{R} | 1 \leq x \leq 9\}$
- (C) $\{x \in \mathbb{R} | -1 \leq x \leq 9\}$
- (D) $\{x \in \mathbb{R} | x \geq 9\}$

QUESTÃO 19

O gráfico da função exponencial $f(x) = 3^x$ passa pelo ponto de coordenadas $(a, 32)$. O valor de a será?

- (A) $\log_{32}(3)$
- (B) $\log(32)$
- (C) $\ln(32)$
- (D) $\log_3(32)$

QUESTÃO 20

A área de um hexágono regular A de lado $l_1 \text{ cm}$ é igual a $48\sqrt{3} \text{ cm}^2$. Um outro hexágono regular B de lado $l_2 \text{ cm}$ possui área medindo $1/4$ do valor de A . Qual a razão entre os lados do hexágono B em relação ao hexágono A ?

- (A) $1/2$.
- (B) $1/3$.
- (C) $1/4$.
- (D) $1/5$.

RASCUNHO**RASCUNHO**

QUESTÃO 21

Leia o texto a seguir.

Conflitos por água aumentam no Brasil, aponta estudo

Estudo recente revela que conflitos por água aumentam no Brasil. O levantamento traz quase 3 mil ocorrências em 20 anos, com um aumento de 481% entre 2005 e 2021. No período analisado pelos pesquisadores, o maior causador de conflito pela água foram disputas entre grupos econômicos ou fazendeiros de um lado e povos tradicionais de outro:

- em 19% dos casos, ribeirinhos;
- em 17%, povos indígenas;
- quilombolas respondem por 15%.

"Na série histórica, os mais marcantes casos ocorreram em vilarejos, não exatamente no campo. É o caso de conflitos antes e após as mortes causadas pela mineração em Mariana e Brumadinho, pelo grande número de mortes. No campo, foco de nosso trabalho, destacamos os conflitos atuais na Amazônia", pontua Gesmar Rosa dos Santos, vinculado ao Ipea.

Disponível em: <https://www.dw.com/pt-br/conflitos-por-água-aumentam-no-brasil-aponta-estudo/a-67368840>. Acesso em: 27 nov. 2023.

Os conflitos apresentados no texto acontecem

- (A) pela brutalidade das comunidades tradicionais.
- (B) pelo aumento da escassez de água.
- (C) pela força dos fenômenos naturais.
- (D) pelo crescimento dos incêndios florestais.

QUESTÃO 22

Observe a imagem a seguir.



Disponível em: <https://www.instagram.com/p/CzeNANpOq1g/>. Acesso em: 01 dez. 2023.

O texto contradiz a ideia de que o

- (A) aquecimento global é um fenômeno natural típico.
- (B) agronegócio é a principal atividade econômica regional.
- (C) desmatamento é o único motivo do aquecimento global.
- (D) trabalhador rural é responsável pela destruição da natureza.

QUESTÃO 23

Recentemente, pesquisadores de diversas universidades e do INPE desenvolveram o FISC-Cerrado, um sistema que é capaz de simular a propagação do fogo em todo o Cerrado e apresenta uma taxa de acerto que chega a 89%. Dessa forma, tal monitoramento do fogo no cerrado contribui para

- (A) eliminar todos os riscos de queima.
- (B) apontar o impacto socioeconômico do incêndio.
- (C) localizar responsáveis pelas queimadas.
- (D) evitar a propagação desastrosa de queimadas.

QUESTÃO 24

Leia o texto a seguir.

O paradigma da decadência de Goiás no passado, que conforme o sentir de alguns escritores iria desde a abrupta queda da mineração em 1780 até um variável fim (segundo uns até 1914 com a entrada da estrada de ferro), segundo outros até 1937, com o Estado Novo e a construção de Goiânia. Haja decadência! No caso extremo nada menos do que 157 anos de "decadência". Em dois e meio séculos de história de Goiás quase que de todo ignora-se um século inteiro, o da "decadência", justo quando em todos os quadrantes nasciam centenas de fazendas e dezenas de povoados!

BERTRAN, Paulo. A memória consútil e a goianidade. Revista UFG, Goiânia, v. 8, n. 1, 2017, p. 66. [Adaptado]

Conforme o texto, o período conhecido como "Decadência de Goiás" foi marcado pela

- (A) consolidação da economia agrícola.
- (B) falência econômica absoluta de Goiás.
- (C) carência de atividades econômicas.
- (D) expectativa nos recursos tecnológicos.

QUESTÃO 25

Leia o texto a seguir.

Os anos noventa reinventaram o costume da locomoção em carros de bois à festa de Trindade, em plena realidade cibernética, não como necessidade ou alternativa para o transporte, ao contrário, mas no sentido de reinterpretação, que se apoia em uma conjuntura favorável. O resultado de tudo isso é que a Romaria dos carreiros da Fé é também a Romaria do Espetáculo, assim como aconteceu com outros eventos tradicionais de Goiás, como o Rally do Jegue de Turvânia, o Jeep cross de Sanclerlândia, as Cavalhadas de Pirenópolis, a Procissão do Fogaréu, na cidade de Goiás, dentre outras.

BARBOSA, Romero Ribeiro. Tempos e movimentos: uma breve digressão cultural dos carros de bois no território goiano. *Ciência Geográfica*, Bauru, XVIII, Vol. XVIII, jan./dez., 2014. [Adaptado].

No sentido dado pelo texto, o Rally do Jegue destaca uma característica de Turvânia representada

- (A) pela retratação da realidade cotidiana.
- (B) pela rejeição às tecnologias modernas.
- (C) pelo atraso econômico da região.
- (D) pelo jeito satírico da população.

RASCUNHO**RASCUNHO**

QUESTÃO 26

A extensão padrão de arquivos gerados pelo LibreOffice Writer é:

- (A) .odt
- (B) .ods
- (C) .odx
- (D) .odc

QUESTÃO 27

No Microsoft Windows 10, uma forma de descobrir a extensão de um arquivo é acessando suas propriedades. Considerando que o arquivo está selecionado (na Área de Trabalho ou no Explorador de Arquivos) e que '+' indica a combinação de teclas, a opção que contém a combinação que permite acessar as propriedades de um arquivo via teclado é

- (A) Alt + Insert
- (B) Alt + D
- (C) Alt + P
- (D) Alt + Enter

QUESTÃO 28

Por questões de segurança, algumas empresas preferem que seus colaboradores utilizem serviço de correio eletrônico em ambiente *desktop* ao invés de navegadores. Um cliente de correio eletrônico comum no Microsoft Windows é o Microsoft Outlook. Entretanto, uma outra opção que também pode ser utilizada no Windows é

- (A) Google MailQuil.
- (B) Microsoft Base.
- (C) Mozilla Thunderbird.
- (D) LibreOffice Draw.

QUESTÃO 29

Observe a fórmula a seguir.

=SUBTOTAL(9;B1:B6)

Uma planilha foi feita no aplicativo LibreOffice Calc e possui as células A1 a A9 populadas, respectivamente, com os seguintes valores: 23, 42, 28, 33, 12, 27, 46 e 18, 20. A partir dessa planilha, a aplicação da fórmula produzirá o valor de

- (A) 249.
- (B) 165.
- (C) 174.
- (D) 258.

QUESTÃO 30

Considere os comandos no Windows 10: assumo que '+' significa combinação de teclas e '>' significa que vá ao passo seguinte.

Tecla Windows + R > Digitar o comando taskmgr e dar Enter.

Considerando os comandos acima, a aba "Inicializar" permite

- (A) acionar e abrir de imediato um ou mais aplicativos escolhidos no Windows.
- (B) habilitar e desabilitar programas que iniciam juntamente com o Windows.
- (C) acessar os serviços em execução ou parados em segundo plano no Windows.
- (D) acessar os processos abertos e interromper sua execução no Windows.

RASCUNHO

QUESTÃO 31

Na década de 1930 foi escrito um Manifesto por intelectuais brasileiros que ficou conhecido como o Manifesto dos Pioneiros da Educação Nova. Tal documento almejava uma escola pública, essencialmente gratuita e laica, que pudesse garantir uma educação comum a todos, estabelecendo uma relação intrínseca entre a escola, o trabalho e a vida. Os signatários do Manifesto dos Pioneiros se inspiraram, entre outros, no filósofo e educador

- (A) Paulo Freire.
- (B) John Dewey.
- (C) Jean-Jacques Rousseau.
- (D) Anísio Teixeira.

QUESTÃO 32

Um enunciado que tem sido amplamente apropriado em práticas educativas, sobretudo no campo do planejamento pedagógico, diz respeito a um conceito, originalmente formulado por Vigotsky, na década de 1920, e refere-se à distância, no indivíduo, entre um nível de desenvolvimento determinado pela capacidade de desenvolver tarefas de forma autônoma e um nível de desenvolvimento determinado por resultados possíveis, alcançados com ajuda de indivíduos mais experientes. A essa distância chamamos de

- (A) nível de desenvolvimento real.
- (B) esfera de interação sociocultural.
- (C) zona de desenvolvimento proximal.
- (D) área de desenvolvimento potencial.

QUESTÃO 33

O Behaviorismo, conhecido como um conjunto de ideias da Psicologia Comportamental, já exerceu bastante influência na educação brasileira, sobretudo nas décadas de 1970 e 1980. Tendo Skinner como um de seus principais representantes, apresenta como conceito chave o binômio Estímulo-Resposta (S-R), o qual explica que as mudanças no comportamento são o resultado de uma resposta individual a eventos (estímulos) que ocorrem no meio. Para Skinner, são as consequências do comportamento que determinam a probabilidade do comportamento ocorrer de novo, assim um elemento chave da teoria estímulo-resposta é a ideia de

- (A) reforço.
- (B) punição.
- (C) premiação.
- (D) isolamento.

QUESTÃO 34

Paulo Freire foi um dos mais importantes nomes da educação brasileira. Seu trabalho, nos anos de 1950 e 1960 influenciaram de forma significativa os projetos educacionais que foram desenvolvidos no país desde então. Freire defendia uma educação como prática da liberdade, mas entendia que esse modelo educacional só poderia se realizar em uma sociedade em condições de uma existência em liberdade. Essas eram exigências pedagógicas que levaram Freire a assumir uma posição política na educação. Essa prerrogativa o fazia compreender, por exemplo, que a alfabetização jamais poderia se separar do processo de

- (A) letramento.
- (B) sindicalização.
- (C) empoderamento.
- (D) conscientização.

QUESTÃO 35

Muitos pesquisadores da área do currículo compreendem que os altos índices de fracasso da escola pública brasileira devem-se aos resultados de políticas educacionais prescritivas, homogeneizantes e centralizadas no Estado, e devido aos seus mecanismos de divulgação, implementação e controle. Na perspectiva das políticas curriculares públicas os mecanismos de divulgação e controle referem-se, respectivamente:

- (A) aos planejamentos pedagógicos e fiscalização docente.
- (B) ao projeto político-pedagógico e planos de ensino.
- (C) aos livros didáticos e avaliações externas.
- (D) ao regimento escolar e acompanhamento pedagógico.

QUESTÃO 36

De acordo com as Diretrizes Curriculares Nacionais da Educação Básica, a qualidade social da educação é uma conquista a ser construída a partir da relação entre todos os sujeitos que nela atuam. Ela implica em garantir, substancialmente,

- (A) a formação continuada na escola.
- (B) a permanência dos sujeitos na escola.
- (C) o ensino contextualizado dos conteúdos.
- (D) a avaliação processual e contínua dos estudantes.

QUESTÃO 37

Conforme descrito nos documentos nacionais, a educação básica brasileira compreende

- (A) a educação infantil, de zero a cinco anos; o ensino fundamental, com duração de nove anos, e o ensino médio, com duração mínima de três anos.
- (B) a educação infantil, de quatro a seis anos; o ensino fundamental, com duração de nove anos, e o ensino médio, com duração mínima de três anos.
- (C) a educação infantil, de zero a cinco anos; o ensino fundamental, com duração de oito anos, o ensino médio e técnico profissionalizante.
- (D) a educação infantil, de quatro a seis anos; o ensino fundamental, com duração de nove anos, e o ensino médio, na modalidade presencial.

QUESTÃO 38

Considerando os fundamentos pedagógicos da Base Nacional Comum Curricular (BNCC), é possível afirmar que o documento coloca o foco da educação básica no desenvolvimento

- (A) de atitudes.
- (B) de valores.
- (C) de competências.
- (D) de habilidades.

QUESTÃO 39

Leia o texto a seguir.

O planejamento é um processo que exige organização, sistematização, previsão, decisão e outros aspectos na pretensão de garantir a eficiência e eficácia de uma ação, quer seja em um nível micro, quer seja no nível macro. O processo de planejamento está inserido em vários setores da vida social: planejamento urbano, planejamento econômico, planejamento habitacional, planejamento familiar, entre outros. Do ponto de vista educacional, o planejamento é um ato político-pedagógico porque expõe o que se deseja realizar e o que se pretende atingir.

LEAL, R. B. Planejamento de Ensino: peculiaridades significativas. *Revista Iberoamericana de Educación*, 2005.

Nesse sentido, o planejamento pedagógico

- (A) propõe um ensino espontâneo.
- (B) revela intenções e intencionalidade.
- (C) garante a aprendizagem de conteúdo.
- (D) serve à avaliação da aprendizagem.

QUESTÃO 40

Atualmente, em sala de aula, aposta-se muito em novas formas de desenvolver o processo de aprendizagem, utilizando-se experiências reais ou simuladas, com o objetivo de trazer para o contexto da escola os desafios próprios da prática social. Esse processo pode ser evidenciado pela apropriação crescente de

- (A) materiais concretos para o ensino.
- (B) avaliações diagnósticas da aprendizagem.
- (C) recursos tecnológicos educativos.
- (D) metodologias ativas de aprendizagem.

RASCUNHO

QUESTÃO 41

É finalidade da educação básica, consoante o art. 22 da Lei nº 9.394/1996, que estabelece as Diretrizes e Bases da Educação Nacional (LDB)

- (A) estimular a criação cultural e o desenvolvimento do espírito científico e do pensamento reflexivo.
- (B) desenvolver o educando, assegurar-lhe a formação comum indispensável para o exercício da cidadania e fornecer-lhe meios para progredir no trabalho e em estudos posteriores.
- (C) promover a divulgação de conhecimentos culturais, científicos e técnicos que constituem o patrimônio da humanidade e comunicar o saber através do ensino.
- (D) estimular o conhecimento dos problemas do mundo presente, em particular os nacionais e regionais.

QUESTÃO 42

Leia o texto a seguir.

[...] uma criança pequena afirma que a lua a segue e segue as pessoas de modo geral – pois é esta a ilusão óptica norma – e quando lhe perguntam como fica quando duas pessoas seguem direção opostas, não sabe responder, mas não abdica da afirmação inicial.

LA TAILLE, Yves de; OLIVEIRA, Maria Kohl; DANTAS, Heloysa. [...]: *teorias psicogenéticas em discussão*. São Paulo: Summus, 1992. p. 15-16. [Adaptado].

O texto trata de um exemplo do que Piaget denominou como

- (A) hipertrofia do eu.
- (B) plasticidade cerebral.
- (C) formação de complexos.
- (D) pensamento egocêntrico.

QUESTÃO 43

Leia o texto a seguir.

[...] os aspectos mais difundidos e explorados de sua abordagem são aqueles referentes ao funcionamento cognitivo: a centralidade dos processos psicológicos superiores no funcionamento típico da espécie humana; o papel dos instrumentos e símbolos, culturalmente desenvolvidos e internalizados pelo indivíduo, no processo de mediação entre sujeito e objeto de conhecimento; as relações entre pensamento e linguagem; a importância dos processos de ensino-aprendizagem na promoção do desenvolvimento; a questão dos processos metacognitivos.

LA TAILLE, Yves de; OLIVEIRA, Maria Kohl; DANTAS, Heloysa. [...]: *teorias psicogenéticas em discussão*. São Paulo: Summus, 1992. p. 75. [Adaptado].

O texto revela os aspectos mais difundidos e explorados da abordagem de

- (A) Piaget.
- (B) Vygotsky.
- (C) Wallon.
- (D) Winnicott.

QUESTÃO 44

Na psicogenética de Wallon, tem-se um instrumento de sobrevivência típico da espécie humana, que se caracteriza pela escassez da prole e pelo prolongado período de dependência, e, se não fosse pela sua capacidade de mobilizar poderosamente o ambiente, no sentido do atendimento das suas necessidades, o bebê padeceria. Ele é fundamentalmente social, pois fornece o primeiro e mais forte vínculo entre os indivíduos e supre a insuficiência da articulação cognitiva nos primórdios da história do ser e da espécie. Esse conceito trata da

- (A) emoção.
- (B) inteligência.
- (C) sublimação.
- (D) interação.

QUESTÃO 45

Leia o texto a seguir.

[...] o brinquedo fornece estrutura básica para mudanças das necessidades e da consciência. A ação na esfera imaginativa, numa situação imaginária, a criação das intenções voluntárias e a formação dos planos de vida real e motivações volitivas, tudo aparece no brinquedo, que se constitui no mais alto nível de desenvolvimento pré-escolar.

1984, p. 117. [Adaptado].

Do ponto de vista do desenvolvimento da criança, a brincadeira traz vantagens sociais, cognitivas e afetivas, e as maiores aquisições de uma criança são conseguidas no brinquedo. Essa perspectiva de importância do brincar é apresentada por

- (A) Phillippe Ariès, em “História social da criança e da família”.
- (B) Alexis Leontiev, em “O desenvolvimento do psiquismo”.
- (C) Mary del Priore, em “História da criança no Brasil”.
- (D) Vygotsky, em “A formação social da mente”.

QUESTÃO 46

O atendimento escolar de adolescentes e jovens em cumprimento de medidas socioeducativas tem por princípios

- (A) a escolarização como estratégia de reinserção social plena, articulada à reconstrução de projetos de vida e a garantia de direitos.
- (B) o investimento em experiências educativas voltadas para a disciplina e adequação dos educandos às normais institucionais e aos padrões estabelecidos pela direção escolar.
- (C) o desenvolvimento de estratégias pedagógicas uniformes e a padronização das necessidades sociais e educacionais de adolescentes e jovens a partir de modelos pré-estabelecidos.
- (D) o reconhecimento da especificidade de atendimento à adolescentes e jovens autores de ato infracional e a sua diferenciação moral com os outros estudantes.

QUESTÃO 47

A educação é central no combate ao racismo, tanto que o debate sobre diversidade étnico-racial é contemplado na Lei de Diretrizes e Bases da Educação Nacional ao destacar as contribuições das diferentes culturas e etnias para a formação do povo brasileiro. Especialmente as matrizes indígenas, africanas e europeias são objetos do ensino da disciplina de

- (A) antropologia social.
- (B) sociologia intercultural.
- (C) história do Brasil.
- (D) cultura e identidades.

QUESTÃO 48

Conforme o Estatuto da Criança e do Adolescente (Lei 8.069/1990), nas situações de violência, vulnerabilidades ou perigos envolvendo crianças e adolescentes dentro da escola, deve-se

- (A) estabelecer mediação e gestão de conflitos na prática educativa e social, com a imediata atenção ao caso e os encaminhamentos necessários, cumprindo a ideia de intervenção precoce.
- (B) implementar práticas pedagógicas voltadas para resolução dos conflitos, tendo como prioridade as ações endógenas ao ambiente escolar e observância ao sigilo diante dos órgãos públicos ou privados.
- (C) desenvolver medidas conforme as necessidades pedagógicas, preferindo-se aquelas que visem ao fortalecimento dos vínculos escolares, destituídas da dinâmica comunitária.
- (D) construir protocolos de prevenção com identificação das situações-problemas nas práticas pedagógicas, garantindo os interesses da gestão escolar e culpabilização dos autores dos atos.

QUESTÃO 49

Leia o caso a seguir.

M.J., diretora de uma instituição privada sem fins lucrativos, especializada e com atuação exclusiva em educação especial, foi procurada por uma mãe que não consegue realizar a matrícula do filho, L.M., de 9 anos, autista, na rede regular de ensino.

Considerando essa situação hipotética, com base no Decreto nº 7.611/2011, a educação especial destinada ao seu público-alvo na rede regular de ensino tem caráter

- (A) excepcional.
- (B) obrigatório.
- (C) condicional.
- (D) preferencial.

QUESTÃO 50

Frente ao crescente envolvimento de crianças e adolescentes com as drogas, muitas vezes por conta dos impactos da vulnerabilidade familiar e social presentes em suas vidas desde muito cedo, a escola tem um papel relevante em programas multidisciplinares e interdisciplinares de prevenção/combate às drogas lícitas e ilícitas. Sobre esse tema, a Lei nº 8.069/1990 prevista no Estatuto da Criança e do Adolescente (ECA) – Capítulo II, Das Medidas Específicas de Proteção, prevê a

- (A) promoção social do adolescente e sua família, fornecendo-lhes orientação e inserindo-os, se necessário, em programa oficial ou comunitário de auxílio e assistência social.
- (B) inclusão de crianças adolescentes em programa oficial ou comunitário de auxílio, orientação e tratamento a alcoólatras e toxicômanos.
- (C) mobilização da opinião pública no sentido da indispensável participação dos diversos segmentos da sociedade na prevenção sanitária do uso de álcool e outras drogas.
- (D) internação compulsória em comunidades terapêuticas determinada pela Justiça.

RASCUNHO